



De voortuin is gelegen aan de dijk, de achtertuin heeft een knik en is achterin smaller dan bij de gevel. Toch vormen beide tuindelen een eenheid door de golvende lijnen in het ontwerp én door de toegepaste materialen. Fhreja maakte twee ontwerpschetsen, één met rechte en één met ronde lijnen. De opdrachtgevers konden moeilijk kiezen, maar kozen uiteindelijk toch voor de ronde lijnvoering, wat heel speels oogt. "Ik denk dat we een goede keuze hebben gemaakt, omdat het ronde de moeilijke vorm van de tuin verzacht. Die maakt het meer meegaand, je zou ook de tuin door lopen als er verder niks zou zijn." Ook is gekozen voor een speelse verharding, die direct in het oog springt en waar de opdrachtgevers direct enthousiast over waren. De terrassen en andere functionele plekken bestaan uit parksteentjes (Aquaflow); deze vijfhoekige betontegels - hier in drie grijs tinten - vormen een levendig patroon wat doet denken aan een legpuzzel. Het pad dat zich door de tuin heen slingert, bestaat uit betonnen stapstroken (Schellevis opsluitbanden, op hun kant gelegd) gecombineerd met dolomiet. De gele tint van deze halfverharding oogt heel zomers, vindt Fhreja. "Ook in de winter als de planten een beetje wegvallen, zorgen de materialen hier weer voor

fleurigheid." Maar dat is niet de enige reden waarom de tuinontwerpster deze verharding koos. "Het geel van het dolomiet komt weer terug in het schilderwerk van het huis en ook de tint van het cortenstaal komt in het huis terug. Daardoor wordt deze plek één geheel. Dat doe ik vaker, dat ik ook kijk naar de kleuren van de woning. Als dat totaal verschilt met de kleuren in de tuin, dan blijven het allemaal losse elementen en nu smelt het samen."

Zwevende boomstamtafel

Van cortenstaal zijn zowel in de voortuin als in de achtertuin verhoogde bakken gemaakt met een mooie, ronde belijning. Ze zorgen voor meer variatie in hoogte. Cortenstalen keerwanden bij de dijk zorgen voor meer gebruikruimte in de voortuin. Ook deze keerwanden hebben fraaie golvende lijnen. De dijk was overigens nog een hele uitdaging, aldus Fhreja. "Het waterschap heeft het ontwerp van de voortuin getoetst, omdat je niet zomaar in een dijk mag graven. Ook voor de trampoline was een vergunning nodig." De (ingegraven) trampoline staat namelijk in de voortuin en de kinderen vinden het heerlijk om zich hierop uit te leven. De voortuin ligt op het oosten. Het terrasje hier is dan ook bedoeld om de ochtendzon mee te pakken. Daarnaast is deze plek ook een eyecatcher, niet in de laatste



Trollium x cultorum 'Orange Globe'

Plezierig ontwerp

Vanaf de dijk in Rossum (Gld) springt deze voortuin direct in het oog, ook de achtertuin valt op door het originele ontwerp. Deze gezinstuin oogt heel speels en biedt volop speelgelegenheid voor de kinderen. Ook voor de ouders is het er goed toeven. Tuinontwerpster Fhreja Deckers: "Ik word heel vrolijk van deze tuin!"

TEKST: ANNEMARIE GÖRTS FOTO'S: FHREJA DECKERS, SHUTTERSTOCK, MAARTEN WIERSMA (PORTRETFOTO) TEKENING: FHREJA DECKERS

Het terras met **zwevende boomstamtafel** in de voortuin trekt vanaf de dijk direct de aandacht.



TUIN

Voortuin van 92 m² en achtertuin van 100 m² gericht op het westen.

WONING

Twee-onder-een-kapwoning uit 2009.

BEWONERS

Gezin met twee jonge kinderen.

WENSEN

- terras en trampoline in voortuin
- groot terras (met zonwering) in achtertuin
- zandbak
- schommel
- speelgazon
- fijn uitzicht vanuit woning
- bloeiende planten



‘De gele, bolronde bloemen van *Buddleja weyeriana* ‘Sungold’ zorgen voor vrolijke accenten in de tuin.’

plaats door de zwevende boomstamtafel en de vrolijke, felgele stoelen. De gele stoelen komen ook terug in de achtertuin. Hier ligt een groot terras met een eetgedeelte en een informeel loungegedeelte. Schaduwdoek voorkomt dat het er te warm wordt. Dit doek is gespannen tussen de woning en een robuuste pergola van douglas-hout, dezelfde pergola als waar de schommel aan hangt. Fhreja: “De pergola en de schommel - die al in de tuin aanwezig was - staan in een andere richting. Maar die bij het terras zorgt voor verbinding met het huis en de andere voor verbinding met de schuur.”

Kleur van de lucht

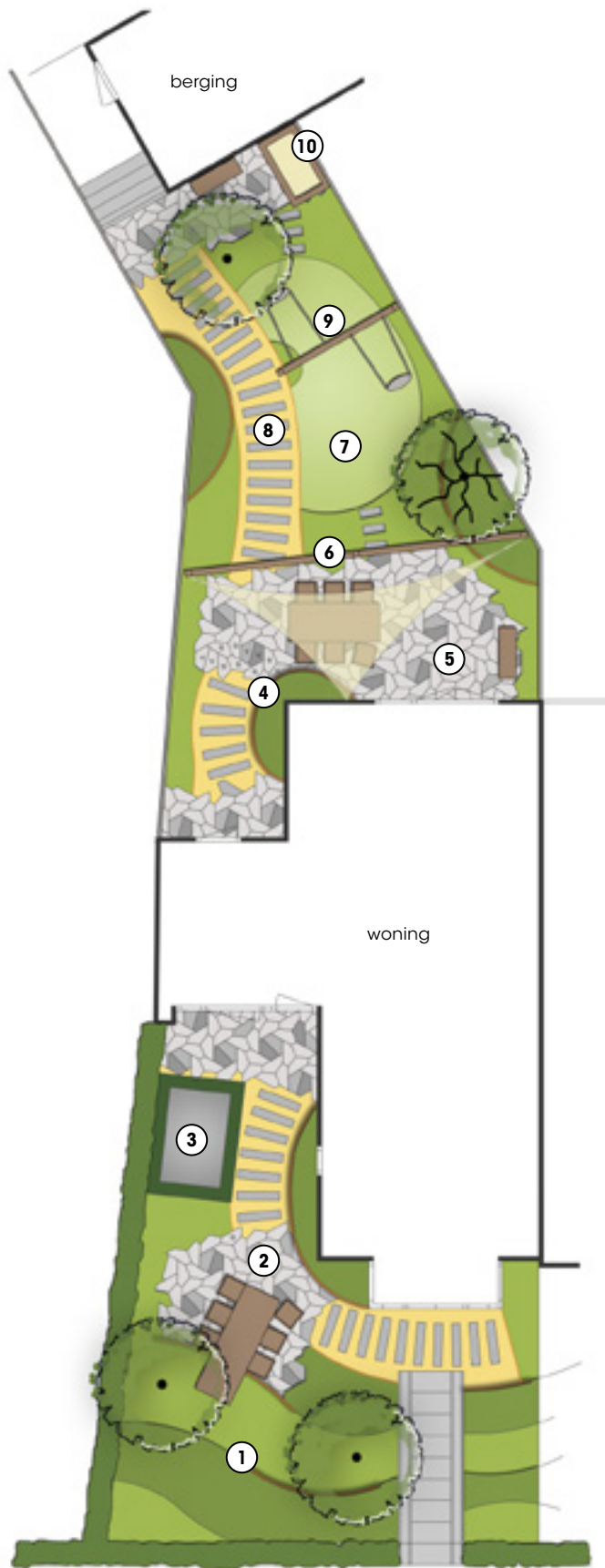
In de borders zijn paarse bloeitinten gecombineerd met geel en wit. Zo zorgen de gele bloemen van *Trollius*, *Santolina* en de vlinderstruik *Buddleja weyeriana* ‘Sungold’ voor vrolijke accenten. Bij het combineren van planten let Fhreja niet alleen op kleur, maar ook op bloemvormen. Aarvormige bloemen combineert ze graag met ronde bloemen, zoals *Agastache* (dropplant) met *Eryngium* (kruisdistel). Daarbij past ze graag planten toe die bijen en vlinders lokken. Ook de paarse bolronde *Allium aflatumense* ‘Purple Sensation’ (sierui) die tussen de vaste planten staan, wordt in het voorjaar veelvuldig bezocht door bijen. Hier en daar vormt *Miscanthus sinensis* ‘Kleine silberspinne’ (Chinees prachtriet) een rustpunt in de border. Soms is dit 1,5 m hoge siergras ook aangeplant om ‘iets af te schermen’, zoals de trampoline. Tegen het grijsblauw van de schutting komen de borderplanten mooi uit, vindt Fhreja. “Deze tint noem ik de kleur van de lucht. Het mooie van deze kleur is ook dat de schutting een stuk minder aanwezig is, omdat deze opgaat in de lucht.” Met een trampoline, een speelgazon met schommel, zandbak én een krijtbord is dit een heerlijke tuin voor kinderen. Omdat de speelelementen mooi in het ontwerp zijn opgenomen, verstoren ze het beeld allerminst waardoor de tuin heel aantrekkelijk oogt. De opdrachtgevers zijn dan ook dolblij met hun nieuwe tuin. “Ze krijgen van iedereen hele positieve reacties, van familie en vrienden, en zelfs van voorbijgangers.” Nog belangrijker voor Fhreja is als de eigenaren waarde hechten aan hun tuin en er blij van worden, zoals hier. “Dat maakt het voor mij het leukst, want daar doe je het voor!”

Parksteentjes

Parksteentjes van Aquaflow zijn speciaal ontworpen om regenwater snel in de ondergrond te laten wegstromen; de afstandhouders in deze tegels zorgen voor brede voegen (6 mm). Voor een extra goede afwatering zijn de voegen in deze tuin gevuld met brekerzand. Dit is grover van structuur dan normaal invezgand. Hier is gekozen voor basalt brekerzand. Door de zwarte tint worden de voegen én het speelse tegelpatroon geaccentueerd. www.aquaflow.nl

Oude pallets met zonnige zitkussens vormen een informele loungeplek.





Legenda

- 1 cortenstalen keerwand
- 2 terras
- 3 trampoline
- 4 verhoogde bak
- 5 terras
- 6 pergola voor schaduwdoek
- 7 speelgazon
- 8 pad
- 9 schommel
- 10 zandbak

Zonminnende vaste planten

- *Achillea millefolium* 'Terracotta' (duizendblad)
- *Agastache* 'Black Adder' (dropplant)
- *Aster x frikartii* 'Mönch' (herfstaster)
- *Eryngium yuccifolium* (kruisdistel)
- *Geranium hybride* 'Blue Blood' (ooievaarsbek)
- *Kniphofia* 'Lemon Popsicle' (vuurpijl)
- *Lavandula angustifolia* (echte lavendel)
- *Nepeta faassenii* 'Senior' (kattenkruid)
- *Perovskia atriplicifolia* 'Little Spire' (reuzenlavendel)
- *Salvia nemorosa* 'Ostfriesland' (bossalie)
- *Santolina chamaecyparissus* (cipressenkruid)
- *Thymus praecox* 'Purple Beauty' (kruiptijm)
- *Trollius x cultorum* 'Alabaster' (kogelbloem)
- *Trollius x cultorum* 'Orange Globe' (kogelbloem)



Fhreja Deckers

TUINONTWERP

Fhreja - Ontwerpbureau Groene Leefomgeving
Hoenzadriel
www.fhreja.nl

AANLEG

Grondwerk en bestrating
Hoveniersbedrijf Stephan Piels
Hoenzadriel
www.hoveniersbedrijfstephanpiels.nl

De cortenstalen elementen zijn samen met familie gemaakt en door de eigenaren zelf geplaatst. Het plantwerk is gedaan door Fhreja samen met de opdrachtgevers.

Tip

Gebruik maximaal drie verschillende verhardingsmaterialen in een tuin, want dan blijft het rustig.