





# Speelse stadstuin

Je zou verwachten dat een tuin kleiner oogt met verhoogde borders én een meerstammig boompje, maar dat is niet zo. Het ontwerp van Fhreja Deckers zorgt voor licht en diepte in de tuin van dit jonge gezin.

TEKST: NICKY VONKEN FOTO'S: FHREJA DECKERS, MAARTEN WIERSMA (PORTRETFOTO) TEKENING: FHREJA DECKERS

**D**e oppervlakte van de tuin is niet groot, dus de tuinarchitecte en de bewoners moesten puzzelen met de ruimte van 32 m<sup>2</sup>. De looplijnen naar de berging en tuinpoort bepaalden voor een groot deel het ontwerp. De ruimte wordt op een speelse manier benadrukt door de druppelvormige borders. Enkele onderdelen, zoals ruimte voor de loungehoek en de draaicirkels van de deuren, waren precisiewerk, maar dat zorgde wel voor het gewenste resultaat. Het voornaamste doel was om de ingestoken hoek van de berging en de schuine kavellijnen minder hard te doen lijken. Dat is gelukt door middel van de ronde vorm van de lage border, waarin een kleine zandbak en een grasstrook zijn gemaakt. "Ik wilde op die plek ook een stukje groene speelruimte creëren,

daarom is de zandbak speels in de border verwerkt. Het was ook de wens van de bewoners om een stuk gras te hebben en aangezien het op maaibare hoogte is, was dat goed met elkaar te combineren." Doordat de ronde vormen van de borders zijn afgewisseld met een basis van tegels en klinkers in strokenverband wordt de lastige vorm genegeerd.

## Geen siergrassen

Aanvankelijk wilde de tuinarchitecte tegen de achterste schutting en in de borders siergrassen plaatsen, maar dat is komen te vervallen omdat de bewoners last van hooikoorts bleken te hebben. De siergrassen die in de borders waren verwerkt, zijn vervangen door vingerhoedskruid. "Het is een giftige plant, maar het jongetje is al oud genoeg om te snappen dat

## TUIN

Achtertuintuin van 32 m<sup>2</sup>.

## WONING

Nieuwbouwwoning.

## BEWONERS

Gezin met jong zontje.

## WENSEN

- zandbak
- zitje voor de ouders
- echt tuingevoel
- bloemenborders
- paarse en roze bloemen

De tuin lijkt ruimtelijker door de verschillende hoogtes die zijn gebruikt.



hij er niet van mag eten", licht Fhreja toe. "Je merkte wel dat hij interesse had in de tuin. Hij heeft ook de hovenier geholpen met vegen en water geven." De tuin lijkt ruimtelijker door de verschillende hoogtes die zijn gebruikt. Zo zijn de bloemenborders hoger aangelegd dan de zandbak. "Dat heeft als voordeel dat een bal niet direct op de bloemen terecht komt en het zijn leuke randjes om met autootjes over te rijden." Omdat de berging voor een gedeelte de lichtinval blokkeert, is in de aangrenzende border een hoekje met schaduwplanten gecreëerd. De andere beplanting is in beide borders nagenoeg hetzelfde. Dit zorgt voor rust en eenheid in de tuin. Een echte blikvanger in de tuin is de meerstammige judasboom (*Cercis siliquastrum*) in de zandbak. Onder het zand ligt gewone grond. Om vermenging te voorkomen, ligt er worteldoek tussen. "De *Cercis* doet het prima, vanwege de penwortel durfde ik dit wel aan. Hij zorgt

voor een geborgen gevoel en als hij groter is, vormt hij een mooi bladerdak en zorgt hij op een natuurlijke manier voor de ruimteverdeling. Mijn tuinen creëer ik altijd met de drie elementen: een vloer, wanden en een dak. Met een dak bedoel ik geen 'gewone' overkapping, maar een boom, grote heester of pergola waar een klimplant overheen groeit." Ook 's avonds kunnen de bewoners van de judasboom genieten, door het spotje dat onder de boom geplaatst is. De lichtpaaltjes in de bloemenborder zorgen eveneens voor een magisch effect als het donker is.

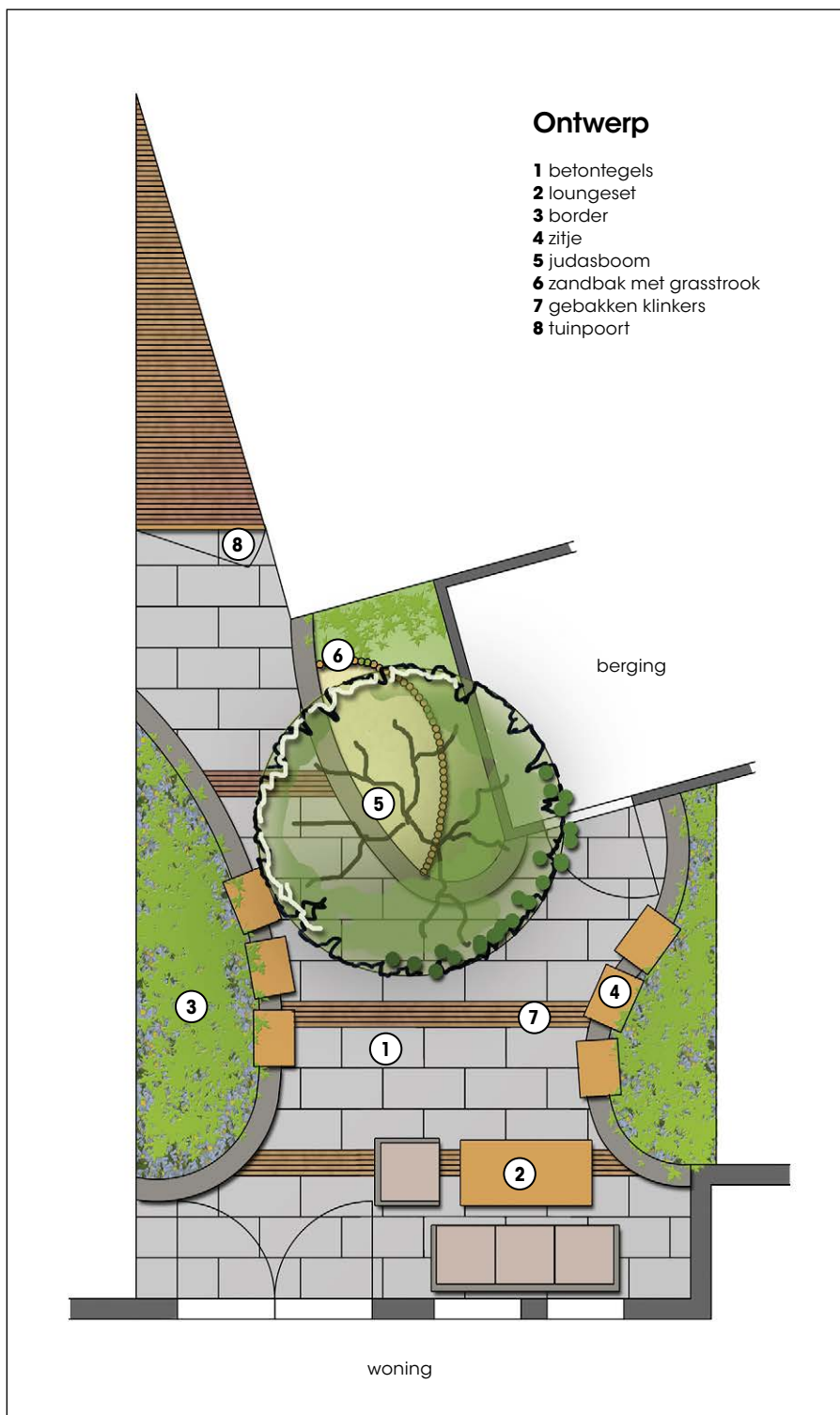
#### Contrast in kleur

Fhreja heeft bij het kleurenpalet in de tuin rekening gehouden met de aanwezige tinten en met de wensen van de bewoners. Zij wilden graag paarse bloemen, daarom koos ze onder andere voor salie (*Salvia nemorosa* 'Caradonna') en ijzerhard (*Verbena bonariensis*). Daarbij werkt Fhreja graag met kleuren die met

elkaar contrasteren, dus plaatste ze ook gele bloemen in de borders en liggen op de bank gele kussens. "Hierdoor versterken de kleuren elkaar enorm." De andere elementen in de tuin vormen ook een geheel. Grijs komt terug in de verhoogde borderranden, de deur van de berging en de Schellevis betongegels. De afzetting van de zandbak met ronde paaltjes en de zitjes op de borderrand zijn gemaakt van hetzelfde douglas-hout, wat goed past bij de kleur van de schutting en berging. De zitjes bestaan uit twee lagen hout, omdat dat net iets robuuster is. "Vanaf ieder zitje heb je een ander zicht op de tuin. Vanaf het ene zitje kun je een oogje in het zeil houden op de zandbak en vanaf het andere kijk je op het terras. Deze zitjes komen goed van pas in het voorjaar als de loungeset nog is opgeborgen." De loungebank is zorgvuldig uitgekozen. "Hij heeft een vrij lage rugleuning, waardoor je er vanuit de woonkamer overheen kunt kijken."



De beplanting is in beide borders nagenoeg hetzelfde. Dit zorgt voor rust en eenheid in de tuin.



### Planten in deze tuin

#### Vaste planten

- Duizendblad (*Achillea millefolium* 'Terracotta')
- Franjekelk (*Tellima grandiflora* 'Rubra')
- Kogelbloem (*Trollius* 'Alabaster')
- Pluimspirea (*Astilbe chinensis* 'Pumila')
- Russische salie (*Perovskia atriplicifolia* 'Lissliff')
- Salie (*Salvia nemorosa* 'Caradonna')
- Vingerhoedskruid (*Digitalis purpurea*)
- Ijzerhard (*Verbena bonariensis*)
- Zeeuws knoopje (*Astrantia major* 'Roma')
- Zonnehoed (*Echinacea purpurea* 'Magnus')



Fhreja Deckers

#### TUINONTWERP

Fhreja - Ontwerpbureau  
Groene Leefomgeving  
Fhreja Deckers  
Hoenzadriël (gem. Maasdriël)  
www.fhreja.nl

#### TUINAANLEG

Alba Groen  
Ammerzoden