



Een beetje Méditerranée

Wat doe je als je tieners geen gebruik meer maken van het piepkleine gazon in je achtertuin en je buxus is kaalgevreten door de rupsen van de buxusmot? Dan schakel je een tuinarchitecte in en gaat de hele tuin op de schop. Dat gebeurde althans bij deze knusse gezinstuin die nu een enigszins mediterrane sfeer uitstraalt.

TEKST: ANNEMARIE GÖRTS FOTO'S: FHREJA DECKERS, MAARTEN WIERSMA (PORTRET) ONTWERP: FHREJA DECKERS

Tuin

Achtertuint van 8 x 8 m,
gericht op het westen.

Woning

Geschakelde woning uit 2005.

Bewoners

Gezin met twee tieners.

Wensen

- groot terras
- zitplekjes
- veel bloemen
- waterelement inpassen
- hergebruik van heesters
- geen speelgazon

‘De tegels
verspringen, wat
doet denken aan
een paadje door
het landschap.’



Een heerlijk plekje om te genieten van de zon.

Hoewel de tuin niet bijzonder groot is, heeft hij wel alles in zich wat de bewoners wilden: een groot terras, veel bloemen en een mooie plek voor het water-element dat ze eerder van iemand cadeau kregen. Daarnaast heeft zelfstandig tuinarchitecte Fhreja Deckers twee extra zitplekjes in het ontwerp opgenomen, zodat de bewoners met de zon mee kunnen bewegen. Door de ligging op het westen is er al vanaf het middaguur zon in de tuin. Maar ook op bewolkte dagen oogt de tuin heerlijk zonnig door het beige-gele vlak van grauwacke split. „Door de gele bakstenen heeft deze woning een beetje een mediterrane sfeer en deze sfeer heb ik doorgetrokken in de tuin”, legt Fhreja uit. „Het grauwacke split heb ik gecombineerd met kleine betontegels met een leisteeneffect, dat oogt heel speels. De tegels verspringen, wat doet denken aan een paadje door het landschap.” De kleuren van de woning zie je terug in de tuin; de tinten van

de gele bakstenen en het oranje-bruine houtwerk van de gevel komen fraai terug in het split; de blauwgrijze tint van de kozijnen en deuren lijkt dan weer op die van de tegels. De antracietkleurige, iets verhoogde vlonder (van hout-composiet) past mooi bij beide typen verhardingen.

Bijenplanten

„De looproute (van de openslaande deuren naar de berging en tuinpoort, red.) is wel echt verhard, maar verder ligt er split”, vertelt Fhreja. „Met de fiets door het split lopen is nu eenmaal niet zo handig, of je moet er stabilisatiematten onder leggen.” Split heeft volgens haar als voordeel dat je er makkelijker mooie vormen mee kunt maken dan met tegels. En dat is te zien in het ontwerp dat opvalt door de golvende, organische lijnen aan één kant van de tuin. De speelse vormen van de plantvakken die hier liggen, dragen bij aan de ongedwongen zuidelijke sfeer, net zoals de weelderige beplanting met paarse en gele bloeitinten met hier en daar een toefje wit.

‘Ik wilde dat de tuin niet in één keer te overzien is, dat geeft een knusser gevoel.’

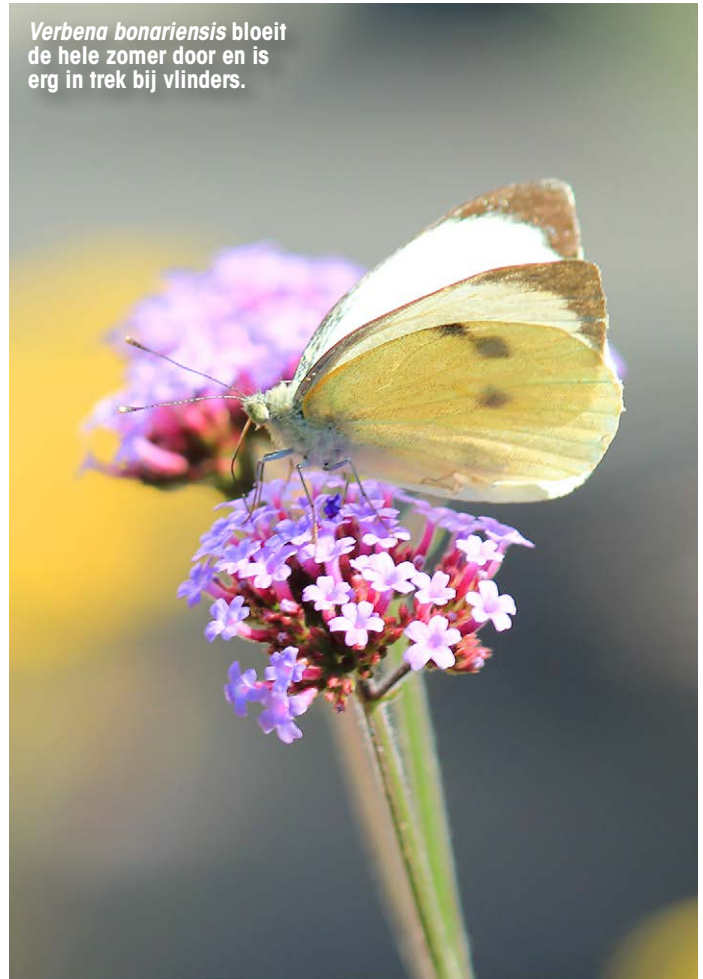
Tip

Kleur in klimop

Wil je een afscheiding met klimop maar ook wel met kleur? Plant dan bij de aanleg eens een clematis of heerlijk geurende kamperfoelie of Toscaanse jasmijn tussen de klimop. Zorg wel dat deze klimmers de kans krijgen, door de klimop eraanast regelmatig wat terug te knippen.



Het waterelement is vanuit elke hoek van de tuin te zien, en ook vanuit de woonkamer.



Verbena bonariensis bloeit de hele zomer door en is erg in trek bij vlinders.



Uiteindelijk wordt dit lampenpoetersgras en Nepeta een mooie, volle pol.



Een mooie combinatie van *Salvia nemorosa* 'Caradonna' (donkerpaars), *Nepeta* 'Walker's Low' (violet) en *Stipa tenuissima*.

Tegen de berging hangt een buitenposter met een door de eigenaren zelf gemaakte foto van een lavendelveld.



‘Ik ben blij met het mediterrane karakter, met de kleur van de beplanting en met de zithoekjes.’

In elk van de vier plantvakken zijn vaste planten gecombineerd met siergrassen en zorgt een heester voor wat hoogte. Bijen- en vlinderplanten zoals *Verbena bonariensis* (ijzerhard), *Achillea* (duizendblad), *Salvia nemorosa* (salie) en *Nepeta* (kattenkruid) zorgen 's zomers voor een gezellig gezoem en gefladder rondom hun vele bloempjes.

Totale sfeertje

De plantvakken zijn heel bewust gepositioneerd. Waar er zicht moest blijven, is dit behouden en waar Fhreja een hoekje wilde afschermen, is dat gebeurd met beplanting. „Ik wilde dat de tuin niet in één keer te overzien is, dat geeft een knusser gevoel. Wat ik ook belangrijk vind, is dat je vanaf de ene zitplek de andere niet kunt zien.“ Een blikvanger is het waterelement: een zilverkleurige bol op een sokkel. „Deze vormt een middelpunt. Hij is vanaf elk plekje

in de tuin te zien en ook vanuit de woonkamer. Zo is de tuin ook in de winter nog mooi te bekijken.“

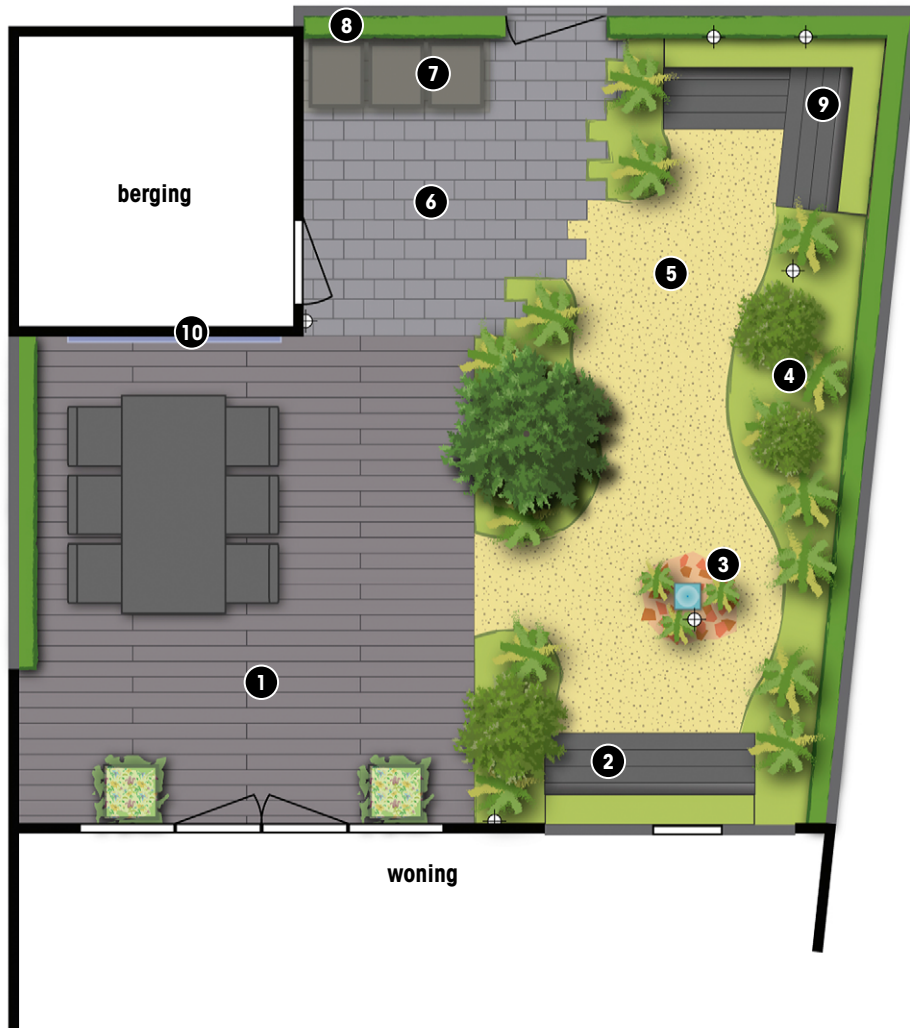
De tuinarchitecte is trots op het 'totale sfeertje' dat ze in deze tuin heeft weten te creëren. „Ik ben blij met het mediterrane karakter, met de zithoekjes en met de kleuren van de beplanting; dat ik de opdrachtgever heb overtuigd toch gele bloemen toe te passen in combinatie met haar favoriete paars. Omdat de paarstinten er dan nog beter uitspringen. Veel mensen houden niet van geel, maar in deze combinatie is het erg goed uitgepakt.“ En dan is de tuin eigenlijk niet eens helemaal af. „De loungebank en containerkast achter in de tuin zijn nog niet uitgevoerd“, vertelt Fhreja. „Ik heb speciaal voor deze tuin een loungebank van steigerhout ontworpen waarbij je in de rugleuning plantjes kunt zetten.“



De bloemen van *Achillea millefolium* 'Terracotta' verkleuren vaak van terracotta naar geel.

Ontwerp

- | | |
|-----------------|------------------------------------|
| 1 vlonderterras | 6 tegels |
| 2 bankje | 7 kast voor klike's |
| 3 waterelement | 8 klimopscherm |
| 4 plantvak | 9 loungebank (nog niet uitgevoerd) |
| 5 split | 10 buitenposter |



Planten in deze tuin

Vaste planten

- *Achillea millefolium* 'Terracotta' (duizendblad)
- *Ajuga reptans* 'Catlin's Giant' (zenegroen)
- *Liriope muscari* 'Variegata' (leliegras)
- *Nepeta* 'Walker's Low' (kattenkruid)
- *Salvia nemorosa* 'Caradonna' (salie)
- *Verbena bonariensis* (ijzerhard)

Siergrassen

- *Molinia caerulea* 'Moorhexe' (pijpestrootje)
- *Pennisetum alopecuroides* 'Hameln' (lampenpoetsersgras)
- *Stipa tenuissima* (vedergras)

Bloembollen

- *Allium carinatum* subsp. *pulchellum* (berglook)
- *Allium* 'Globemaster' (sierui)
- *Anemone blanda* 'Blue Shades' (oosterse anemoon)



Fhreja Deckers

Tuinontwerp

Fhreja - Ontwerpbureau
Groene Leefomgeving
Kerkdriel
www.fhreja.nl

Tuinaanleg

www.mulderhoveniers.nl
(bestrating)
tuineigenaren (vlonder)
www.fhreja.nl (beplanting)



Betontegels met een leisteen-effect zijn gecombineerd met grauwacke split.

Tip

Split of grind

Met split (of grind) kun je lossere vormen maken dan met tegels. Wordt het split niet gebruikt als looproute en streef je niet naar een strak vlak met split? Dan hoef je er geen stabilisatiematten onder te leggen. Anti-worteldoek onder het split is dan voldoende.