

LANDSCHAPSONTWERP VOOR FYSIEKE EN MENTALE GEZONDHEID

Afstudeeronderzoek Meander Medisch Centrum Amersfoort van Fhreja Deckers & Francis Vos - Wageningen Universiteit 2008

De architectuur van zorginstellingen is momenteel sterk aan verandering onderhevig. Daarnaast is uit verschillende onderzoeken gebleken dat groen een positieve invloed heeft op de gezondheid. Een belangrijke trend daarbij is het ontwikkelen van een helende omgeving. Tuinen en parken verzachten de plek tussen de stenige stad en de besloten zorginstelling.

Het is daarom van belang dat voor elke patiëntengroep een passend landschapsontwerp wordt gemaakt waarbij positieve emoties, het tot rust komen en het loslaten van zorgen wordt gestimuleerd.

Onderzoek

'Gezondheid' betekent het fysieke, mentale en sociale welbevinden. In ons onderzoek richten we ons enkel op de fysieke en mentale aspecten van het welbevinden. Met fysieke gezondheidsproblemen bedoelen wij daadwerkelijk meetbare aandoeningen zoals:

Hartproblemen Longaandoeningen Gehoorschade Huidziekten Oogproblemen



Met mentale gezondheidsproblemen bedoelen wij de niet direct meetbare geestelijke aandoeningen zoals:



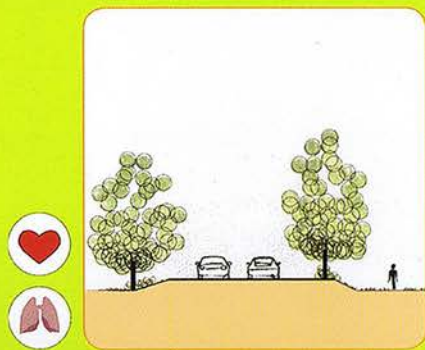
Het landschap kan een belangrijke rol spelen in het verminderen én/of voorkomen van deze gezondheidsproblemen. In ons onderzoek hebben we gebruik gemaakt van ontwerprichtlijnen afkomstig uit wetenschappelijke studies.

Door op een groot schaalniveau richtlijnen voor fysieke gezondheid toe te passen, wordt met behulp van landschappelijke elementen voorkomen dat mensen ziek worden.

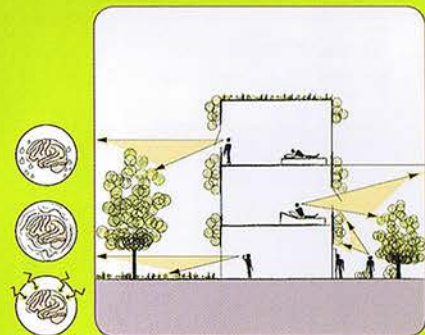
Lucht, (zon)licht, geluid en water zijn belangrijke omgevingsfactoren die de gezondheid op een positieve manier kunnen beïnvloeden. Het landschap kan een grote rol spelen in het verkrijgen van een schonere lucht, de juiste mate van hoeveelheid zonlicht en het produceren van aangenaam geluid.

Door gebruik te maken van kleinschalige landschapselementen wordt voldaan aan de richtlijnen voor de mentale gezondheid. Deze richtlijnen dragen bij aan een rustgevend, kalmerend, bemoedigend en activerend effect.

Echter, de bestaande wetenschappelijke richtlijnen zijn soms onduidelijk of incompleet. Er bestaat een kloof tussen de wetenschapper en de ontwerper. Daarom hebben wij uitgebreid onderzoek verricht om ook op detailniveau de richtlijnen in een ontwerp te kunnen toepassen.



Voorbeeld richtlijn fysieke gezondheid: beplanting dicht bij de bron.



Voorbeeld richtlijn mentale gezondheid: zicht op groen

Ontwerp

Ieder landschap is anders. Er moet bij het ontwerpen goed gebruik worden gemaakt van de aanwezige kwaliteiten. Het type landschap van de ontwerplocatie is bepalend voor het gehele plan. De landschappelijke potenties en de richtlijnen voor fysieke en mentale gezondheid dienen met elkaar te worden verweven tot een alomvattend landschapsontwerp.

In ons rapport staat het Meander Medisch Centrum te Amersfoort centraal. Dit nieuw te bouwen ziekenhuis is gesitueerd in een groene scheg aan de noordkant van de stad. Op deze locatie komen drie landschapstypen bijeen: het kampenlandschap, het Eemlandschap (rivierlandschap) en het cultuurhistorische landschap. Het kampenlandschap is met zijn rechte lijnvoering gunstig voor de fysieke gezondheid, doordat de laanbeplanting en houtwallen als buffer dienen tegen de schadelijke omgevingsfactoren. Het Eemlandschap bevat verschillende kwaliteiten voor het verbeteren van de mentale gezondheid, doordat het bloem-

rijke grasland, de natuurlijke vormen, het water en de vergezichten onder andere zorgen voor een vriendelijke en rustgevende uitstraling. Door de oude loop van de Eem terug te brengen, wordt een eiland gevormd wat kenmerkend is voor dit type landschap. De nieuwe meander vormt tevens een natuurlijke begrenzing van het ziekenhuisterrein. De contouren van het naastgelegen fort en de dijk behorende bij het cultuurhistorische landschap, hebben een strakke vormgeving en dienen tevens als oriëntatiepunten.

Uit literatuur- en referentiestudies is af te leiden dat de emoties en mentale gesteldheid per patiënt verschillen. Het is daarom van belang om de specifieke wensen van patiënten in acht te nemen afhankelijk van de beschikbare ruimte. De afdelingen die het Meander Medisch Centrum kent, zijn de hotfloor (intensive care), de psychiatrische afdeling, de polikliniek en de verpleegafdeling. Per afdeling hebben wij thema's opgemaakt die inspelen op de verbetering van de



Alomtvattend landschapsonwerp

Verklaring

-  Bomen Kampenlandschap
-  Bomen Eemlandschap
-  Heesters
-  Gekleurde thematische bloemenborders
-  Grasveld
-  Bloemengrasland
-  Autoweg
-  Fietspad
-  Voetpad
-  Halfverhard voetpad
-  Vlinder
-  Brug
-  Water
-  Meditatiedoolhof
-  Oeverbeplanting
-  Bebouwing



Sfeerbeeld thema energie

gezondheid voor de verschillende patiëntengroepen. De thema's zijn: Bezinning bij de psychiatrische afdeling, Energie bij de polikliniek, Relax bij de hotfloor en verpleegafdeling en Onthaal bij de entree van het ziekenhuis. Per thema zijn de ontwerpaspecten zo gebruikt dat de zintuigen geprikkeld worden en de gezondheid van de patiënt positief wordt beïnvloed. De gebruikte ontwerpaspecten zijn: beplantingsvorm, bloemvorm en grootte, bloemkleur, geur, geluid, zicht, licht, water, activiteit, aantal personen, sfeer, hoogte en algemene vorm.



Sfeerbeeld thema bezinning

Per thema hebben de ontwerpaspecten een ander voorkomen in de ziekenhuistuin. Zo is bijvoorbeeld de bloemkleur bij het thema 'Energie' vlammeend, waar het bij het thema 'Bezinning' koel is. Voor patiënten is het vooral gunstig om deze aspecten in een toegankelijke natuurlijke omgeving te verwezenlijken. Louter kijkgroen is niet voldoende. Door het landschap bij het Meander Medisch Centrum onder meer te voorzien van

therapietuinen (thema Energie), meditatietuinen (thema Bezinning) en ruimtes voor gesprekstherapie (thema Relax) is ervoor gezorgd dat patiënten, bezoekers en personeel het groen ook daadwerkelijk kunnen gebruiken.

Door het ontwerpen van een landschap voor zowel de fysieke als mentale gezondheid ontstaat een win-win situatie; de patiënten genezen sneller, de bezoekers komen vaker op bezoek, het personeel is minder gestrest, het gebouw heeft een betere uitstraling en de ziekenhuisorganisatie maakt meer 'winst' door de snellere doorstroom van patiënten.

Fhreja Deckers is reeds werkzaam bij Kragten en Francis Vos bij Movares.